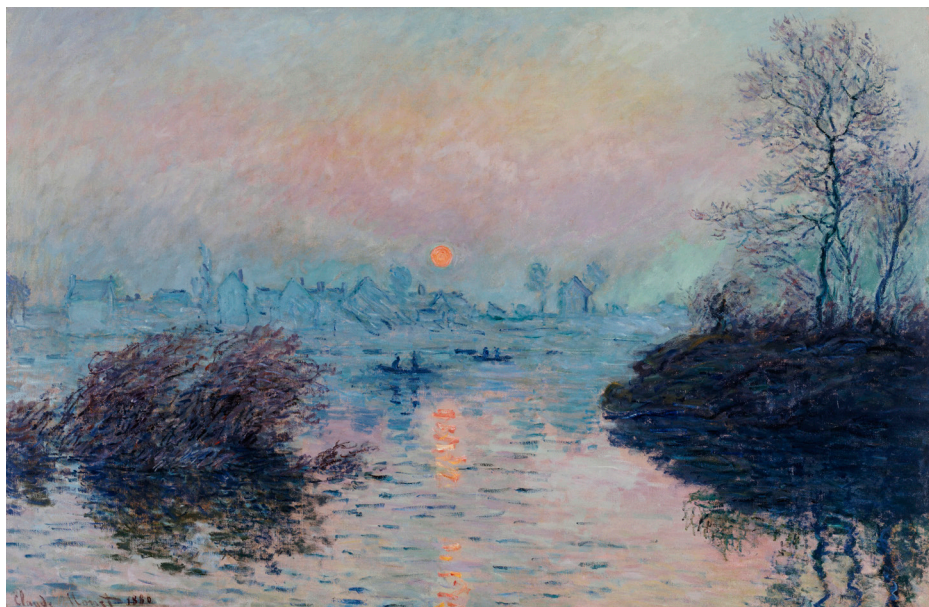


# OPEN CONTENT : PLUS DE 100 000 ŒUVRES DES COLLECTIONS DES MUSÉES DE LA VILLE DE PARIS EN LIBRE ACCÈS DÈS AUJOURD'HUI



*Soleil couchant sur la Seine à Lavacourt, effet d'hiver* de Claude Monet fera partie des reproductions numériques d'œuvres accessibles librement grâce à l'Open Content (CC0), Petit Palais, musée des Beaux-arts de la Ville de Paris

Dès aujourd'hui, Paris Musées propose en Open Content (mise à disposition gratuite et sans restriction) plus de 100 000 reproductions numériques des œuvres des collections des musées de la Ville de Paris en haute définition.

Nouvelle étape dans le développement de la politique numérique de Paris Musées, le lancement de l'Open Content contribue à l'accroissement et à l'amélioration de la diffusion des collections et vient renforcer les actions en faveur d'un meilleur accès à l'art et à la culture. Il favorise également l'augmentation de la visibilité des œuvres et la connaissance des collections municipales en France et à l'étranger.

Cette ouverture des données garantit le libre accès et la réutilisation par tous de fichiers numériques, sans restriction technique, juridique ou financière, pour un usage commercial ou non.

Des images représentant des œuvres appartenant au domaine public sous licence CC0 (Creative Commons Zero) sont mises à disposition de tous les internautes via le portail des collections de Paris Musées. Dans un premier temps, les reproductions d'œuvres en 2D qui ne sont pas soumises à droits sont disponibles en Open Content, les images soumises à droits restent en basse définition afin d'illustrer les fiches du site internet des collections. Les amateurs d'art pourront par exemple télécharger les œuvres des grands noms de la photographie (Atget, Blancard, Marville, Carjat...) ou de la peinture (Courbet, Delacroix, Rembrandt, Van Dyck...).

## CONTACT PRESSE

Pierre Laporte Communication

Alice DELACHARLERY

alice@pierre-laporte.com

01 78 94 57 91 / 06 38 81 53 74

Cette politique de libre accès s'accompagne d'une démarche de valorisation, de médiation et de sensibilisation pour guider les internautes. En effet, chaque utilisateur récupère un dossier comprenant l'image en haute définition (300 dpi – 3 000 pixels), un fichier avec la notice de l'œuvre et une charte des bonnes pratiques liées aux images sous licence CC0 afin d'inviter chacun à citer la source et les informations sur l'œuvre.

Si cette licence est déjà utilisée par des musées internationaux à l'instar du Rijksmuseum à Amsterdam ou du Metropolitan Museum à New York, Paris Musées est à la première institution française parisienne à s'en emparer en proposant un nombre considérable de reproductions en haute définition.

Paris Musées permettra à tous d'utiliser simplement, durablement, gratuitement et instantanément des images en haute définition pour appuyer leurs recherches et améliorer leurs outils de médiation physiques et numériques

Les reproductions des œuvres concernées seront également intégrées au sein d'expositions virtuelles et accompagnées d'une médiation apportant aux utilisateurs un maximum d'informations.



*Personnages dans un intérieur. La musique.*  
Edouard Vuillard. 1896. Petit Palais,  
musée des Beaux-arts de la Ville de Paris



Robert Delaunay, (1885-1941), *Rythme n°2*, décoration  
pour le Salon des Tuileries, 1938, peinture à l'huile,  
Musée d'Art moderne de la Ville de Paris

## COMMENT ACCÉDER AUX REPRODUCTIONS LIBRES DE DROITS ?

### Via le Portail des collections

Sur [parismuseescollections.paris.fr](http://parismuseescollections.paris.fr), les images des œuvres sous licence CC0 seront téléchargeables soit directement depuis la fiche de l'œuvre en question, soit depuis une page dédiée aux images libres de droits accessible via la page d'accueil.

### Via l'API spécifique du site des collections

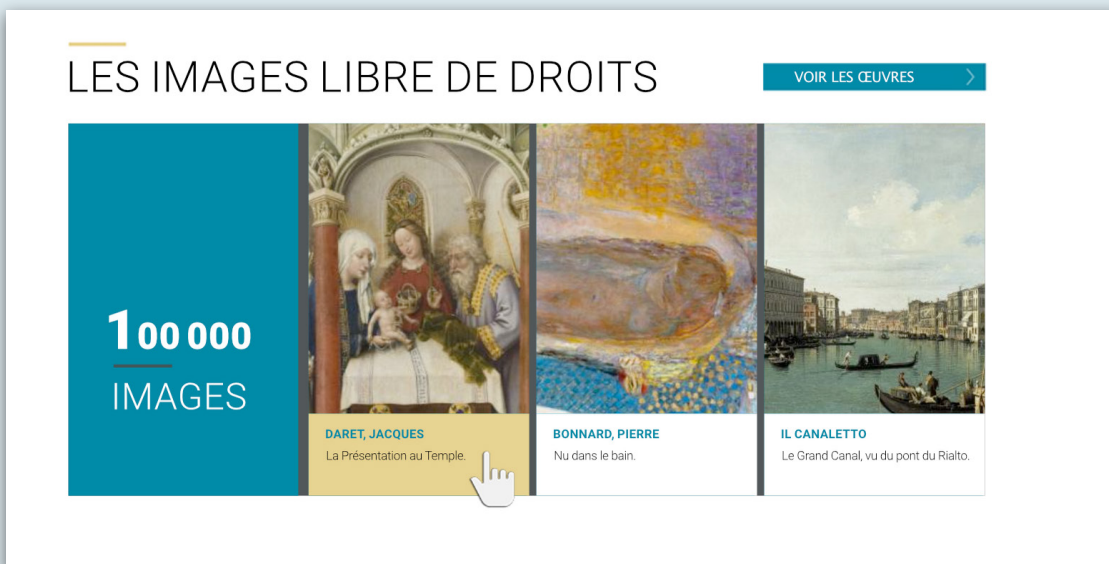
L'API (*Application Programming Interface*) est une interface de programmation liée à une application. L'accès aux données de Paris Musées via l'API s'adresse à des usages professionnels réguliers des données du site. Elle vient compléter la diffusion en Open Content. Elle permet à la fois de récupérer en haute définition plusieurs images libres de droits et leurs notices à partir de recherches croisées sur les œuvres.

## À QUI SONT DESTINÉES CES REPRODUCTIONS ?

Paris Musées permettra à tous les publics d'obtenir en un clic une reproduction d'œuvre issue de ses collections pour l'imprimer, s'en inspirer ou même en faire un fond d'écran !

En réponse à leur forte demande, les chercheurs, étudiants et enseignants pourront ainsi utiliser des images en haute définition pour leurs recherches, supports de cours ou publications et améliorer leurs outils de médiation physiques et numériques.

Pour une mise en avant claire des reproductions des œuvres concernées, Paris Musées créera des expositions virtuelles spécifiques qui apporteront aux utilisateurs un maximum d'informations tout en les encourageant à télécharger et réutiliser les images.



Page dédiée aux images sous licence CC0 sur le Portail des collections.



Exemple de fiche d'œuvre, on peut y lire les conditions d'utilisation de la licence CC0 qui sont accessibles en 40 langues.

## PARIS MUSÉES

## LES CHEFS-D'ŒUVRE

De François Boucher à Pierre Bonnard en passant par Paul Cézanne et Amedeo Modigliani, quelques exemples d'œuvres disponibles dès le 8 janvier 2020 en Open Content.



*La Tourgue en 1835.* Victor Hugo. 1876. Maison de Victor Hugo.



*Portrait de l'artiste en costume oriental.* Rembrandt. Vers 1631. Petit Palais, musée des Beaux-arts de la Ville de Paris.



*Marie de Rabutin-Chantal, marquise de Sévigné (1626-1696).* Attribué à Claude Lefèvre. Vers 1665. Musée Carnavalet, Histoire de Paris.



*Femme aux yeux bleus.* Amedeo Modigliani. 1918. Musée d'Art moderne de la Ville de Paris.



*Portrait de George Sand.* Auguste Charpentier. Entre 1837 et 1839. Musée de la Vie romantique.



*Portrait d'Ambroise Vollard.* Paul Cézanne. 1899. Musée d'Art moderne de la Ville de Paris.



*La Présentation au Temple.* Jacques Daret. Entre 1434 et 1435. Petit Palais, musée des Beaux-arts de la Ville de Paris.



*Vue de la place Saint-Marc, à Venise.* Francesco Guardi. Vers 1760. Musée Cognacq-Jay, le musée du XVIII<sup>e</sup>.



*Portrait de Sarah Bernhardt.* Georges Jules Victor Clarin. 1876. Petit Palais, musée des Beaux-arts de la Ville de Paris.

## PARIS MUSÉES



Le Grand Canal, vu du pont du Rialto. Il Canaletto. 1725.  
Musée Cognacq-Jay, le musée du XVIII<sup>e</sup>.



Nu dans le bain. Pierre Bonnard. 1936. Musée d'Art moderne de la Ville de Paris.



Le Burg à la croix. Victor Hugo. 1850. Maisons de Victor Hugo.



Marietta. Camille Corot. 1843. Petit Palais, musée des Beaux-arts de la Ville de Paris.



Portrait de Juliette Récamier, née Bernard (1777-1849). Baron François Gérard. Entre 1902 et 1905. Musée Carnavalet, Histoire de Paris.



Nature morte au chaudron de cuivre. Jean-Siméon Chardin. Vers 1735. Musée Cognacq-Jay, le musée du XVIII<sup>e</sup>.



Les demoiselles des bords de la Seine (été). Gustave Courbet. 1857. Petit Palais, musée des Beaux-arts de la Ville de Paris.



La Bastille, dans les premiers jours de sa démolition. Hubert Robert. 1789. Musée Carnavalet - Histoire de Paris.



Le retour de chasse de Diane. François Boucher. 1745. Musée Cognacq-Jay, le musée du XVIII<sup>e</sup>.

### UN PARTENARIAT AVEC WIKIMÉDIA FRANCE

Considérant que les fonds en Open Content de Paris Musées ont leur place sur Wikimedia Commons et qu'ils sont des ressources utiles pour entre autres, illustrer Wikipédia, ces images sont mises à disposition sur Wikimedia Commons et disposent ainsi d'une très grande visibilité.

Paris Musées fournit les reproductions des œuvres, communique sur leur mise à disposition et s'engage à encourager la rédaction de contenus sur les œuvres mais aussi les collections et périodes concernées.

Wikimédia France favorise l'émergence d'un groupe de travail en communiquant auprès de sa communauté, forme les agents culturels aux projets Wikimedia et leurs outils d'analyse, sur la base du volontariat.

Enfin, dans le cadre de ce partenariat, il apporte un conseil régulier sur la mise en place d'actions de contribution, l'utilisation d'outils d'analyse et la mise en relation avec les communautés Wikimedia.

Wikimédia France est un acteur associatif engagé dans le libre partage de la connaissance. L'organisme vise notamment à accroître la qualité et la quantité des connaissances présentes sur les projets Wikimedia en accompagnant les projets d'ouverture et de diffusion des données et des contenus. Il supporte et anime entre autres des projets de contribution à la version française de Wikipédia, encyclopédie libre et en ligne, universelle, multilingue fonctionnant sur un principe collaboratif.

### L'OFFRE NUMÉRIQUE DE PARIS MUSÉES

L'Open Content vient compléter l'offre numérique en ligne de Paris Musées et rejoint d'autres outils comme l'impression 3D, le GigaPixel ou le portail des collections.

Tous ces outils poursuivent la politique volontariste de développement, d'élargissement des publics et d'éducation renforcée, en particulier pour les publics éloignés de la culture.

En effet, les numérisations 3D issues des collections permettent des impressions aux multiples usages dont celui de rendre les reproductions d'œuvres tactiles. Cette initiative permet d'appréhender les œuvres d'art de façon innovante, par le toucher et le jeu et de faciliter leur compréhension, notamment pour les personnes en situation de handicap visuel.

Le Gigapixel est un outil numérique incomparable pour plonger dans les détails des objets, apprécier la touche de l'artiste, le savoir-faire d'une technique et découvrir des détails invisibles à l'œil nu. Les utilisations de ce type de numérisation sont nombreuses. In situ, par des dispositifs en salle permettant d'appréhender un tableau autrement ou pour pallier à l'absence d'une œuvre trop fragile, en restauration ou prêtée à une autre institution.

Cette technologie prend également tout son sens au sein d'ateliers pédagogiques, afin de créer une narration autour de l'œuvre et de ses détails, ou encore via des expositions numériques.

Tous ces outils sont accessibles par des applications dédiées ou sur le portail des collections qui poursuit son développement depuis 4 ans. Il est aujourd'hui consultable en français, en anglais et en espagnol et rend progressivement accessibles les œuvres, les ressources bibliographiques et les archives des musées de la Ville de Paris, chefs-d'œuvre exposés dans les musées aussi bien qu'œuvres rarement montrées du fait de leur fragilité. Recensant déjà plus de 300 000 œuvres, il permet aux initiés et au grand public de rechercher ou naviguer dans les collections numérisées à travers des nombreux filtres de recherche et des parcours éditorialisés (Paris 1900, La révolution française...) sur des thématiques fortes des collections.

### LEXIQUE

**API** : *Application Programming Interface* ou Interface de programmation en français. C'est une manière pour un logiciel, un service web ou une base de données de communiquer avec d'autres éléments semblables. Elle permet de créer des relations et d'échanger des données entre différents types d'éléments. On pourrait ainsi la représenter comme un maillon permettant de relier deux chaînes.

**GigaPixel** : Une image GigaPixel est une image composée par un milliard de pixels.

**Licence CC0** : Les licences « Creative Commons » sont les plus utilisées et les plus reconnues internationalement et sont abondamment utilisées par les musées qui ouvrent les images de leurs collections. Chaque licence est encadrée par des normes d'utilisation expliquées en détail par Creative Commons, en 37 langues.

La licence Creative Commons Zero (CC0) est une licence libre Creative Commons permettant de placer une œuvre au plus près du domaine public

Cette licence garantit le libre accès et la réutilisation par tous des fichiers numériques, sans restriction technique, juridique ou financière pour un usage commercial ou non.

**Numérisation 3D** : La numérisation 3D est un procédé permettant de mesurer la surface d'un objet pour en créer une réplique informatique dans le but de l'archiver, la modifier ou de la dupliquer grâce à l'impression 3D.

**Open Content** : Il s'agit de la mise à disposition gratuite en ligne de contenus numériques en haute définition.